

# LETSIM

Uživatelská příručka

Verze dokumentu: 1.0

# 1 Úvod

Gratulujeme vám ke koupi softwarového simulátoru ovládání letadel. Simulátor slouží k nácviku manévřů (start, přistání, manévrování, bojová simulace) na různých typech letadel. Základem simulace jsou reálné datové podklady. V základní verzi je mapový podklad České republiky. Produkt lze samozřejmě rozšířit o další mapové podklady (rozšíření je omezeno pouze nabídkou konkrétních států). Věříme, že náš produkt přispěje ke zkvalitnění výcviku nových pilotů.

## 2 Instalace

Pokud jste zakoupili celé řešení s dodávkou HW, je již simulátor podle vašich požadavků nainstalován a nakonfigurován jak na serveru, tak na stanicích.

### 2.1 Hardwarové a softwarové požadavky

Při dodávce včetně HW jsou požadavky splněny a je garantován bezproblémový chod aplikace. Při instalaci na vlastní HW vybavení musí být splněny následující HW požadavky.

#### 2.1.1 Server

Procesor: 2x intel Xeon 2,5GHz nebo 2x AMD Opteron  
Paměť RAM: min 2 GB  
Diskové pole: 400GB  
OS: Linux, Solaris  
Síť: Ethernet 100 Mb/s

#### 2.1.2 Stanice

Procesor: Pentium 4 2 GHz nebo Athlon XP, 64  
Paměť RAM: 512 MB  
HDD: 20 GB  
OS: MS Windows XP Professional

### 2.2 Instalace serveru

Po vložení dodávaného CD **LETSIM install tool for server**, rozbalte zdrojové soubory na HDD. V adresáři kam jste rozbalili soubory napište `./configure --help`, pro výpis všech parametrů ovlivňující instalaci. Konfiguraci proveďte napsáním `./configure`. Instalaci proveďte pomocí `make a`  
`make install`. Během instalace je nutné mít rychlé připojení do sítě internet. Během instalace bude vytvořeno VPN spojení, budete požádáni o zadání čísla licence a bude ověřeno na našem licenčním serveru vašimi přístupovými kódy. Instalace je síťová a proto doba potřebná k instalaci závisí na rychlosti vašeho připojení a vámi vybrané konfigurace.

## 2.3 Instalace stanic

### 2.3.1 Jedné stanice

Do jednotky CD-ROM vložte disk pojmenovaný **LETSIM install tool for single station**. Spustí se Microsoft installer a provede vás instalací. V průběhu instalace je nutné připojení k síti internet, pro ověření licence a navázání spojení s mapovým serverem.

### 2.3.2 Hromadná instalace

Instalační program je umístěn na médiu **LETSIM install tool for network**. Po vložení média do mechaniky se automaticky spustí instalace programu pro zprávu produktu LETSIM – **LETSIM Manager**. Je doporučeno instalovat aplikaci na síťový disk, aby se dala zpráva provádět z libovolné stanice. Po konci instalace proveďte prvotní nakonfigurování softwaru **LETSIM Manager**. Přidejte všechny stanice se kterými má produkt LETSIM komunikovat. Z nabídky menu vyberte „hromadná instalace stanic“, průvodce vás vyzve k vložení CD **LETSIM install tool for single station** a pokračuje postupem popsáním v odstavci 2.3.1.

## 3 Správa aplikací (konfigurace)

Ke správě aplikace slouží samostatný program **LETSIM Manager**. Umožňuje jak správu serveru, tak stanic. Přihlášení k LETSIM Manageru je možné dvěma způsoby. Buď přímo spuštěním aplikace LETSIM Manager s právy Administrátora (*obr 3-1*), nebo přihlášením do LETSIM Client jako Instruktor (*obr 3-5*). Níže jsou popsány obě možnosti.

### 3.1 Administrátor

Po spuštění aplikace LETSIM Manager se zobrazí přihlašovací okno (*obr obr 3-1*).



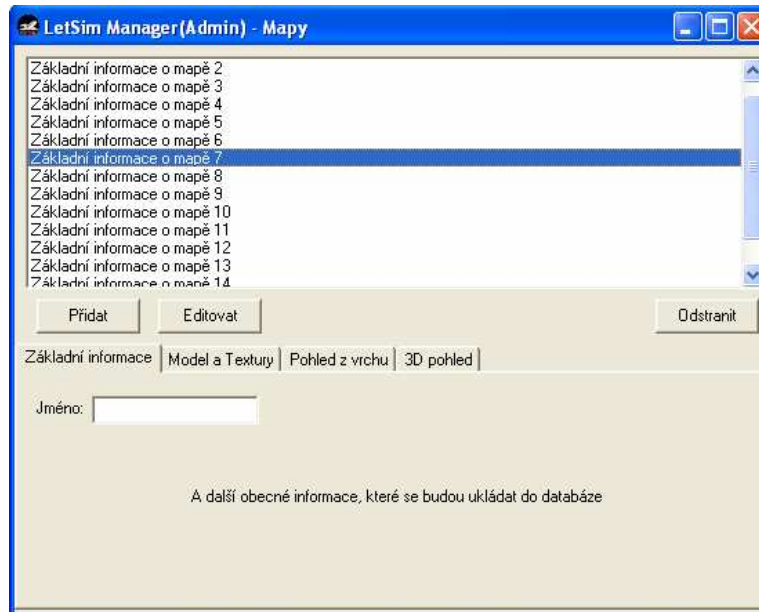
*obr 3-1*

Po úspěšném přihlášení se zobrazí hlavní nabídka správy (množství spravovaných věcí je možné nastavit při instalaci, nebo přímo z Manageru). Na *obr 3-2* je vidět základní nabídka.



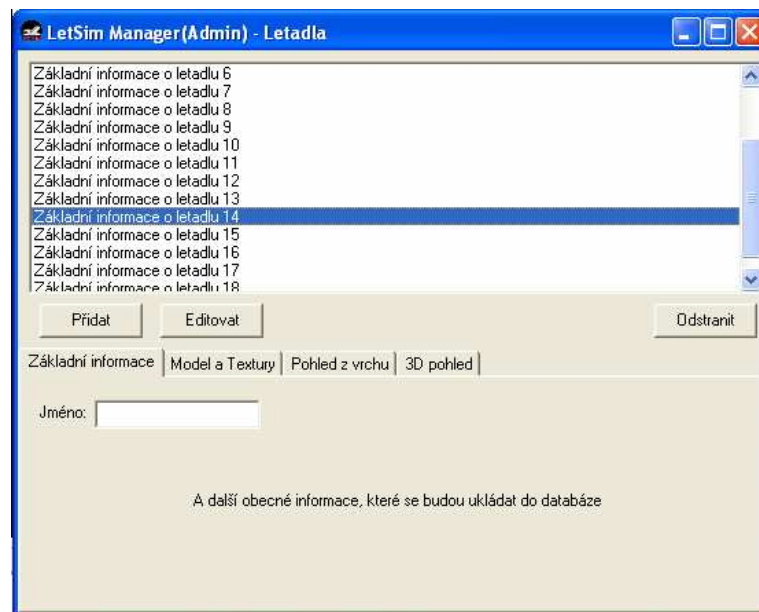
**obr 3-2**

V základním okně nastavení Map (obr 3-3) je ukazuje přidávání a úpravu map. Pomocí dalších záložek je možno Nastavovat jednotlivé modely a možnosti textur a samozřejmě výsledek prohlížet (Pohled z vrchu, 3D pohled).



**obr 3-3**

Přidávání letadel je řešeno stejným způsobem jako přidávání map. Viz obr 3-4



**obr 3-4**

## 3.2 Instruktor

Možnost přihlásit se jako Instruktor je možné jak po spuštění LETESIM Manager (*obr 3-1*), tak LETSIM Client (*obr 3-5*). Hlavní je, aby uživatelské jméno bylo zařazeno do skupiny Instruktor (při instalaci, nebo Administrátorem).



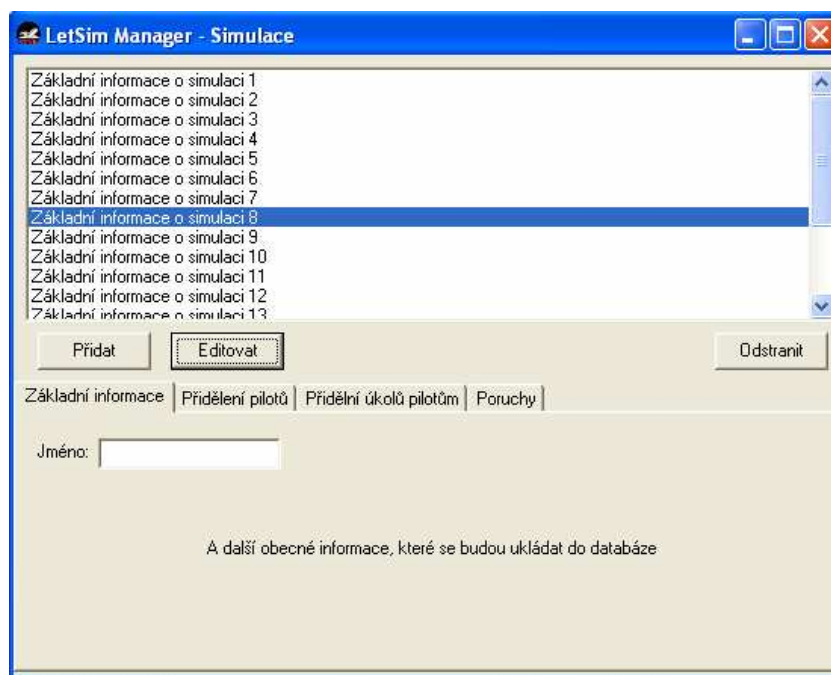
*obr 3-5*

Opět následuje hlavní nabídka *obr 3-6*.



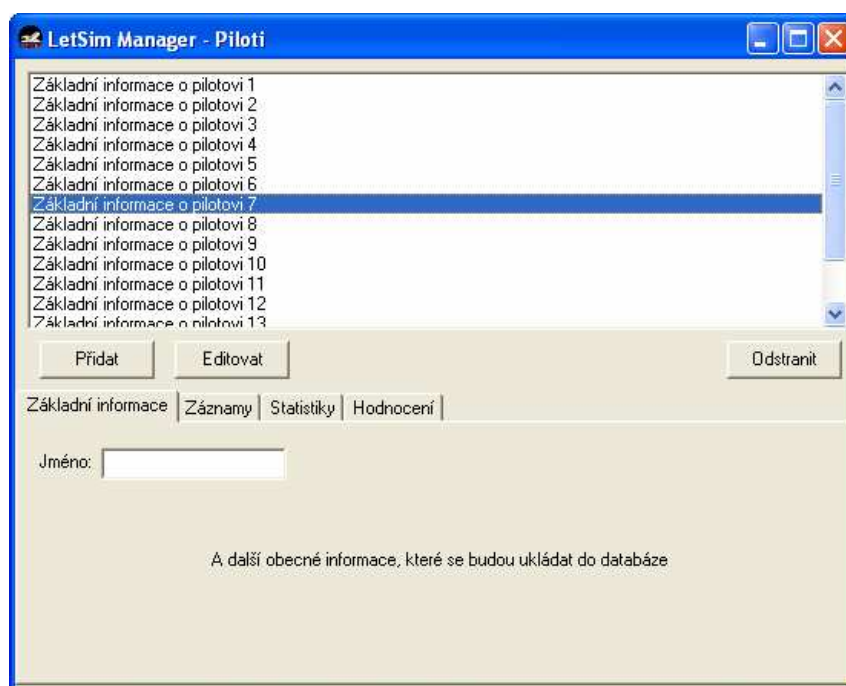
*obr 3-6*

Instruktor v základním nastavení může přidávat (editovat, rušit) simulace a piloty. Na *obr 3-7* je znázorněna editace simulace. Pomocí dalších záložek je možné přidělovat piloty k simulacím, přidělovat pilotům simulace a simulovat poruchy. Vše je možné editovat v průběhu právě probíhající simulace a reagovat, tak na pilotovi reakce.



*obr 3-7*

Na následující obrázku (*obr 3-8*) je ukázka základní správy pilotů. Piloty lze samozřejmě přidávat, editovat, odebírat. Dále je možné prohlížet a editovat jejich záznamy, prohlížet a nastavovat statistiky a hodnocení.



*obr 3-8*

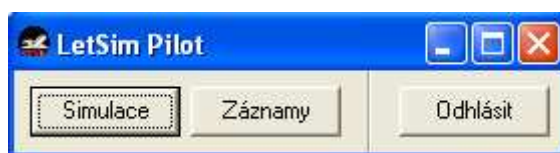
## 4 Ovládání

### 4.1 LETSIM Manager

Jedná se o klasickou Windows MDI aplikaci. Popis jednotlivých oken je v kapitole 3 - Správa aplikací (konfigurace).

### 4.2 LETSIM Client

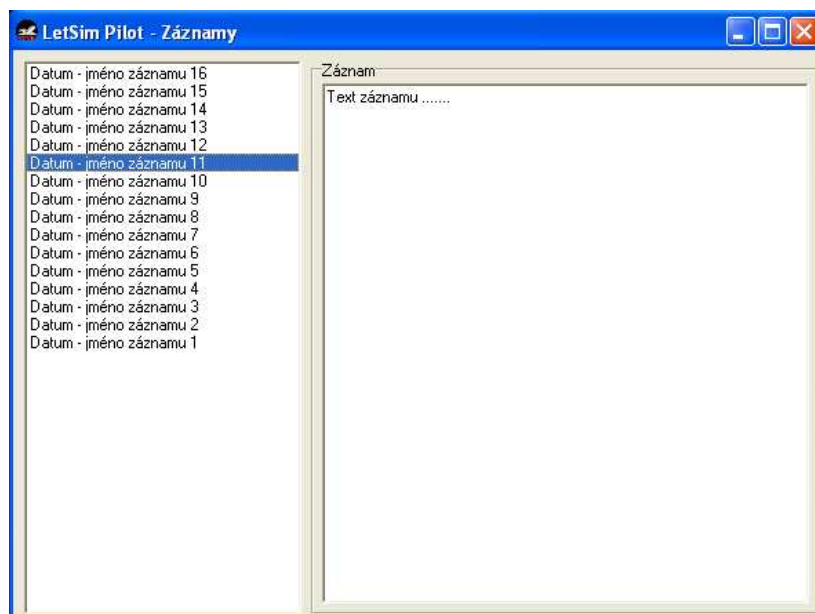
Po spuštění aplikace (*obr 3-5*) a přihlášením se jako pilot se otevře hlavní nabídka (*obr 4-1*).



*obr 4-1*

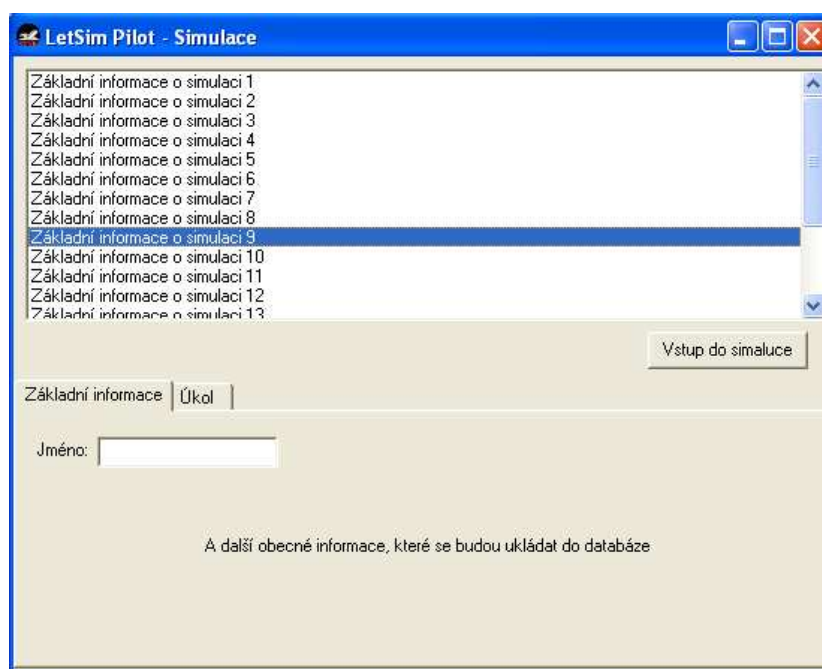
V základní nabídce je možnost výběru samotné simulace nebo prohlížení záznamů. Pokud Instruktor (resp. Administrátor) povolí volbu „ovládání konfiguruje pilot“ v nabídce se zobrazí další položka „ovládání“.

Na *obr 4-2* je okno s pilotovými záznamy. Pokud instruktor nenastaví jinak, lze záznamy pouze prohlížet.



**obr 4-2**

Zvolení simulace z hlavní nabídky (*obr 4-1*) otevře okno s výběrem simulace (*Obr 4-3*). V horním okně je seznam simulací které má pilot od instruktora přiřazené. Pod tímto oknem jsou dvě záložky: Základní informace a Úkoly. Vlastní simulace se spustí po kliknutí na tlačítko „vstup do simulace“.



**Obr 4-3**

Způsob ovládání simulace a samotný výběr ovládacího prvku je plně uživatelsky konfigurovatelný. Ovládací zařízení lze vybírat z těchto vstupních zařízení: klávesnice, klávesnice a myš, joystick a uživatelsky definovaný ovladač. Přiřazení funkcí jednotlivým ovládacím prvkům na

ovladači lze samozřejmě také nastavit. Různá nastavení lze přiřadit ke stanicím, k simulovanému letadlu, nebo k profilu jednotlivých pilotů.

## **5 Problémy a podpora**

Při vývoji bylo učiněno maximum pro bezproblémový chod aplikace a tím i vaši spokojenost. Pokud se i přesto vyskytnou jakékoliv problémy s instalací, konfigurací, či provozem obraťte se na naší internetovou stránku [www.michaltrs.net/letsim](http://www.michaltrs.net/letsim) nebo telefonickou podporu na telefonním čísle 0609.... .